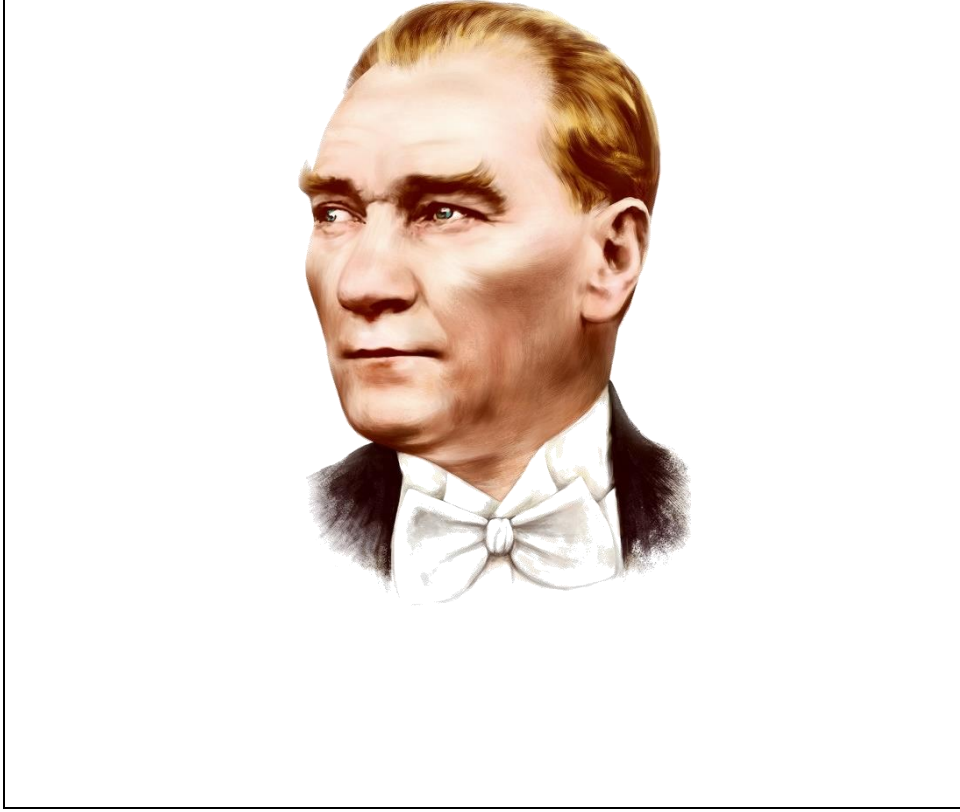




**T.C.  
MEZİTLİ ANAOKULU  
STRATEJİK PLANI  
2019-2023**



MEZİTLİ ANAOKULU  
2019-2023 STRATEJİK PLANI



“Milli Eğitim'in gayesi; memlekete ahlâklı, karakterli, cumhuriyetçi, inkılâpçı, olumlu, atılgan, başladığı işleri başarabilecek kabiliyette, dürüst, düşünceli, iradeli, hayatta rastlayacağı engelleri aşmaya kudretli, karakter sahibi genç yetiştirmektir. Bunun için de öğretim programları ve sistemleri ona göre düzenlenmelidir. (1923)”

Mustafa Kemal ATATÜRK

A handwritten signature of Mustafa Kemal Atatürk in black ink. The signature is written in a cursive style, starting with a large 'M' and ending with a long, sweeping underline.

# İSTİKLAL MARŞI

Korkma, sönmez bu şafaklarda yüzen al sancak;  
Sönmeden yurdumun üstünde tüten en son ocak,  
O benim milletimin yıldızıdır, parlayacak;  
O benimdir, o benim milletimindir ancak,

Çatma, kurban olayım, çehreni ey nazlı hilal!  
Kahraman ırkıma bir gül! Ne bu şiddet, bu celal?  
Sana olmaz dökülen kanlarımız sonra helal;  
Hakkıdır, Hakk'a tapan, milletimin istiklal.

Ben ezelden beridir hür yaşadım, hür yaşarım.  
Hangi çılgın bana zincir vuracakmış? Şaşarım!  
Kükremiş sel gibiyim: Bendimi çiğner, aşarım;  
Yırtarım dağları, enginlere sığmam taşarım.

Garb'ın afağını sarmışsa çelik zırhlı duvar;  
Benim iman dolu göğsüm gibi serhaddim var.  
Ulusun, korkma! Nasıl böyle bir imanı boğar,  
'Medeniyet!' dediğin tek dişi kalmış canavar?

Arkadaş! Yurduma alçakları uğratma sakın;  
Siper et gövdeni, dursun bu hayasızca akın.  
Doğacaktır sana va'dettiği günler Hakk'ın;  
Kim bilir, belki yarın, belki yarından da yakın.

Bastığın yerleri 'toprak!' diyerek geçme, tanı!  
Düşün altındaki binlerce kefensiz yatanı.  
Sen şehid oğlusun, incitme, yazıktır, atanı;  
Verme, dünyaları alsan da, bu cennet vatanı.

Kim bu cennet vatanın uğruna olmaz ki feda?  
Şüheda fışkıracak toprağı sıksan, şüheda!  
Canı, cananı, bütün varımı alsın da Hüda,  
Etmesin tek vatanımdan beni dünyada cüda.

Ruhumun senden İlahi şudur ancak emeli;  
Değmesin ma'bedimin göğsüne na-mahrem eli!  
Bu ezanlar -ki şehadetleri dinin temeli  
Ebedi, yurdumun üstünde benim inlemeli.

O zaman vecd ile bin secde eder -varsa- taşım;  
Her cerihamdan, İlahi, boşanıp kanlı yaşım,  
Fışkırır ruh-i mücerred gibi yerden na'sım!  
O zaman yükselerek Arş'a değer, belki, başım.

Dalgalan sen de şafaklar gibi ey şanlı hilal!  
Olsun artık dökülen kanlarımın hepsi helal.  
Ebediyyen sana yok, ırkıma yok izmihlal;  
Hakkıdır, hür yaşamış, bayrağımın hürriyet;  
Hakkıdır, Hakk'a tapan, milletimin istiklal.

Mehmet Akif Ersoy

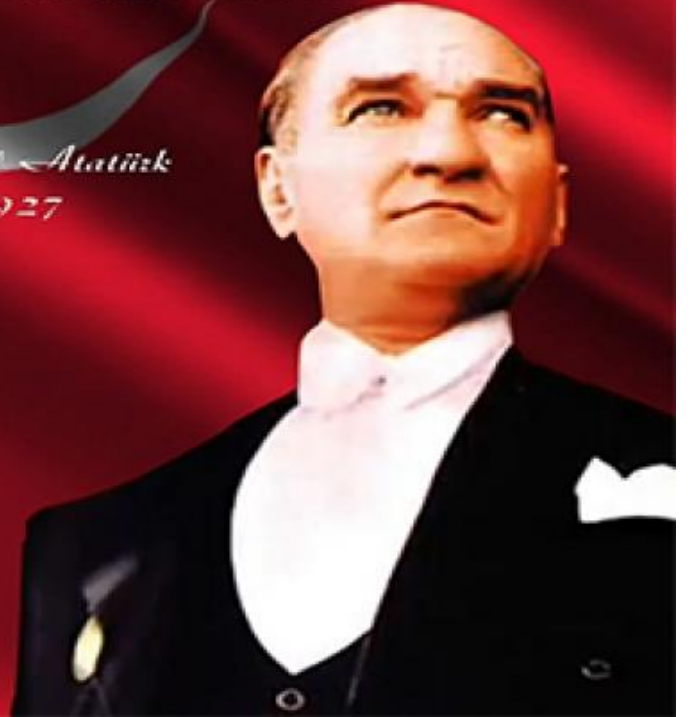
# Ey Türk Gençliği!

*Bizinci vazifem, Türk istikbalini, Türk Cumhuriyetini, ilkelbet, muhafaza ve müdafaa etmektir.*

*Mevcudiyetinin ve istikbalinin yegâne temeli budur. Bu temel, senin, en kıymetli hazinendir. İstikbalde dahi, seni bu hazineden mahrum etmek istemezler, dahili ve harici bedhahların olacaktır. Bir gün, İstikbal ve Cumhuriyeti müdafaa mecburiyetine düşersen, vazifeye atılmak için, içinde bulunmadığın vaziyetin imkân ve şeraitini düşünmeyeceksin! Bu imkân ve şerait, çok nâmihsait bir mahiyette tezahür edebilir. İstikbal ve Cumhuriyetine kastedecek düşmanlar, bütün dünyada emsali görülmemiş bir galibiyetin mümessili olabilirler. Cebren ve hile ile aziz vatanın, bütün kaleleri zaptedilmiş, bütün tersanelerine girilmiş, bütün orduları dağıtılmış ve memleketin her köşesi bilfiil işgal edilmiş olabilir. Bütün bu şeraitten daha elin ve daha vahim olmak üzere, memleketin dahilinde, iktidara sahip olanlar gaflet ve dalâlet ve hatta huyanet içinde bulunabilirler. Hatta bu iktidar sahipleri şahsi menfaatlerini, mütevellilerin siyasi emelleriyle tevhit edebilirler. Millet, fakr ü zaruret içinde harap ve bitap düşmüş olabilir.*

*Ey Türk istikbalinin evlâdı! Öste, bu ahval ve şerait içinde dahi, vazifem: Türk İstikbal ve Cumhuriyetini kurtarmaktır! Muhtaç olduğun kudret, damarlarındaki asil kanda mevcuttur!*

*Mustafa Kemal Atatürk  
20 Ekim 1927*





## SUNUŞ

Bu stratejik plan dokümanı Mezitli Anaokulu'nun 2019-2023 yıllarına dönük stratejik amaçlarını, hedeflerini ve performans göstergelerini kapsamaktadır. Stratejik planlama ekibi tarafından yapılmış ve yürütülecektir. Planlama sürecine Mezitli Anaokulunda çalışan tüm yönetici ve çalışanların katılım ve katkısı sağlanır, İhtiyaç duyuldukça yönetici ve çalışanlara konuyla ilgili anketler düzenlenecek olup, planlama Mezitli Anaokulu'nun tüm faaliyetlerini kapsar.

Bu stratejik plan dokümanı, okulumuzun güçlü ve zayıf yönleri ile dış çevredeki fırsat ve tehditler göz önünde bulundurularak, eğitim alanında ortaya konan kalite standartlarına ulaşmak üzere yeni stratejiler geliştirmeyi ve bu stratejileri temel alan etkinlik ve hedeflerin belirlenmesini ve izleme-değerlendirme ile önceden belirlenen kriterler doğrultusunda performans ölçümünü yapmayı amaçlamaktadır.

**Mehmet Cüneyt İNCİ**  
Okul Müdürü

# GİRİŞ

Mezitli Anaokulu stratejik planlama çalışmaları öncelikle okulumuzun genel durumunu tespit etmekle başlamıştır. Stratejik planlama ekibine Okul Müdürümüz M. Cüneyt İNCİ, Müdür Yardımcısı Meral DEĞİRMENÇİ, rehber Öğretmen Hasan ÇETİN, öğretmenlerimiz Arzu OKTAY ve Elif İNSAN tarafından 4 kişilik bir grubun SWOT analizi yapması ile başlamış; ardından diğer üyelerin de ekibe katılması ile Stratejik Planlama ekibimiz kurulmuştur. Hazırlamış olduğumuz stratejik planımız ile okulumuzun geçmişe ait olan durumu, şuan ki durumumuz ve gelecekteki hedeflerimizi, vizyonumuzu- misyonumuzu ortaya koymuş bulunmaktayız. Hazırlamış olduğumuz planımızı gerekli durumlarda revize edeceğiz. Planın okulumuzun gelişimi açısından pozitif olacağı inancındayız. Planın hazırlanmasında emeği geçen tüm personele teşekkür ederiz.

Mezitli Anaokulu

Stratejik Plan Ekibi

<b>İÇİNDEKİLER</b>		<b>SAYFA NO</b>
SUNUŞ		5
GİRİŞ		6
<b>1. BÖLÜM: STRATEJİK PLAN HAZIRLIK PROGRAMI</b>		<b>8</b>
Amaç		9
Kapsam		9
Yasal Dayanak		9
Üst Kurul ve Stratejik Plan Ekibi		9
<b>2. BÖLÜM: DURUM ANALİZİ</b>		<b>10</b>
Tarihsel Gelişim		11
Mevzuat Analizi		12
Faaliyet Alanları, Ürün ve Hizmetler		12
Okul Künyesi		13
Kurum İçi Analiz		
Örgütsel Yapı		
İnsan Kaynakları		
<b>2.1.1. Teknolojik Düzey</b>		
<b>2.1.2. Mali Kaynaklar</b>		
<b>2.1.3. İstatistikî Veriler</b>		
<b>2.2. Çevre Analizi</b>		
<b>2.2.1. PEST-E Analizi</b>		
<b>2.2.2. Üst Politika Belgeleri</b>		
<b>2.3. GZFT Analizi</b>		
<b>2.4. Sorun Alanları</b>		
<b>3. BÖLÜM: GELECEĞE YÖNELİM</b>		
<b>3.1. Misyon</b>		
<b>3.2. Vizyon</b>		
<b>3.3. Temel Değerler ve İlkeler</b>		
<b>3.4. Temalar</b>		
<b>3.5. Amaçlar</b>		
<b>3.6. Hedefler</b>		
<b>3.7. Performans Göstergeleri</b>		
<b>3.8. Tedbir ve Maliyetlendirme</b>		
<b>3.8.1. Eylem Planları</b>		
<b>3.9. Stratejiler</b>		
<b>4. BÖLÜM: İZLEME ve DEĞERLENDİRME</b>		
<b>4.1. Raporlama</b>		
<b>4.1.1. İzleme Raporları</b>		
<b>4.1.2. Tedbir Raporları</b>		
<b>EKLER</b>		

# **1. BÖLÜM**

## **STRATEJİK PLAN HAZIRLIK PROGRAMI**



## 1.1. STRATEJİK PLANIN AMACI

**Örnek İfade:** Okulumuzda, toplumdan gelen talepleri dikkate alan, katılımcılığı önemseyen, hedeflerini netleştirmiş, hesap veren, şeffaf ve etkin bir yönetim anlayışı oluşturmak. Ve rehberlik hizmetleri ile desteklemek.

## 1.2. STRATEJİK PLANIN KAPSAMI

Bu stratejik plan dokümanı Mezitli Anaokulu'nun, mevcut durum analizi değerlendirmeleri doğrultusunda, 2019-2023 yıllarında geliştireceği amaç, hedef ve stratejileri kapsamaktadır.

### STRATEJİK PLANIN YASAL DAYANAKLARI

SIRA NO	DAYANAĞIN ADI
1	5018 yılı Kamu Mali Yönetimi ve Kontrol Kanunu
2	Milli Eğitim Bakanlığı Strateji Geliştirme Başkanlığının 2013/26 Nolu Genelgesi
3	Milli Eğitim Bakanlığı 2019-2023 Stratejik Plan Hazırlık Programı

## 1.3. STRATEJİK PLAN ÜST KURULU VE STRATEJİK PLAN EKİBİ

STRATEJİK PLAN ÜST KURULU		
SIRA NO	ADI SOYADI	GÖREVİ
1	M. Cüneyt İNCİ	OKUL MÜDÜRÜ
2	Meral DEĞİRMENCİ	MÜDÜR YARDIMCISI
3	Hasan ÇETİN	REHBER ÖĞRETMEN
4	Elif İNSAN	ÖĞRETMEN
5	Faik ALTUN	OKUL AİLE BİRLİĞİ BAŞKANI
6	Dilek GÖÇER	OKUL AİLE BİRLİĞİ YÖNETİM KURULU ÜYESİ

STRATEJİK PLANLAMA EKİBİ		
SIRA NO	ADI SOYADI	GÖREVİ
1	Meral DEĞİRMENCİ	MÜDÜR YARDIMCISI
2	Hasan ÇETİN	REHBER ÖĞRETMEN
3	Elif İNSAN	ÖĞRETMEN
4	Rabia NARBAN	ÖĞRETMEN
5	Neslihan ERTÜRK KAPLAN	ÖĞRETMEN
6	Arzu OKTAY	ÖĞRETMEN

# **2. BÖLÜM**

## **DURUM ANALİZİ**

## 2.1. TARİHSEL GELİŞİM



*Okulumuz 2003 yılında 1061 m<sup>2</sup>'lik bir alana tek katlı ve 4 derslik olarak Eğitim ve Öğretime başlamıştır.2013 yılında kaliteli eğitimimizin dönütü olarak artan talep üzerine ilave derslik, yemekhane ve idareci odalarımız yapılarak hizmete girmiştir.*

*Mezitli Anaokulu eğitim programı, MEB Okul Öncesi Eğitim Genel Müdürlüğü'nün oluşturduğu programları esas almaktadır. Buna koşul olarak gelişimsel gereksinimleri karşılamayı, gelişim alanlarının birbiri ile olan dinamik etkileşimini desteklemeyi, öğrencinin tüm alanlarındaki davranışlarını daha üst düzeye çıkarmayı, çeşitlendirmeyi ve zenginleştirmeyi hedeflemektedir. Esneklik ilkesini temel alan bu programda yer alan kazanımlar ilköğretim programlarında benimsenen ortak becerilerin tümünü kapsamaktadır: Problem çözme, iletişim kurma becerisi, akıl yürütme, ilişkilendirme, karar verme, sorumluluk alma ve yerine getirme, araştırma, girişimcilik, bilinçli tüketicilik, çevre bilinci, yaratıcılık becerileri gibi. Programdaki kazanımlar doğrultusunda, öğrenme durumları ve öğrenme ortamları hazırlanmaktadır. Oyun merkezli etkinliklerde, çocuğun aktif katılımı ve yaşayarak öğrenme ilkeleri temel alınmakta, çeşitli yöntemler geliştirilmektedir. Bu programlar ulusal projeler ile desteklenmektedir.*

*Okulumuzda toplam 7 derslik; tamamı yarım gün olmak üzere 14 şubemiz bulunmaktadır. Bunun dışında 2 adet idareci odamız, 1 Rehberlik Servisi, arşiv, memur odamız ve yemek salonumuz bulunmaktadır.*

## 2.2. MEVZUAT ANALİZİ

KANUN	
YASAL DAYANAKLAR	Adı
KANUN	657 Sayılı Devlet Memurları Kanunu
KANUN	1739 Sayılı Milli Eğitim Temel Kanunu
YÖNETMELİK	Okul Öncesi Eğitim Kurumları Yönetmeliği
GENELGE	Genelge 2010/31
GENELGE	Genelge 2009/53
YÖNERGE	Gezici Sınıflar Yönergesi

### FAALİYET ALANLARI, ÜRÜN VE HİZMETLER

#### OKUL ÜRÜN/HİZMET LİSTESİ

Öğrenci kayıt, kabul ve devam işleri	Yönetim hizmetleri
Öğrenci başarısının değerlendirilmesi	Öğretim hizmetleri
Personel işleri	Sosyal, kültürel ve sportif etkinlikler
Öğrenci sağlığı ve güvenliği	Eğitim Hizmetleri
Okul çevre ilişkileri	Bilimsel araştırmalar, projeler
Rehberlik	Rehberlik ve Psikolojik Danışma Hizmetleri

#### OKUL/KURUM FAALİYET ALANLARI

FAALİYET ALANI: EĞİTİM	FAALİYET ALANI: YÖNETİM İŞLERİ
<b>Hizmet-1 Rehberlik Hizmetleri</b> <ul style="list-style-type: none"><li>Veli</li><li>Öğrenci</li><li>Öğretmen</li><li>Diğer Personel (mutfak, servis, çalışan...)</li></ul>	<b>Hizmet-1 Öğrenci işleri hizmeti</b> <ul style="list-style-type: none"><li>Kayıt- Nakil işleri</li><li>Devam-devamsızlık</li><li>Diğer (yazışmalar vb.)</li></ul>
<b>Hizmet-2 Sosyal-Kültürel Etkinlikler</b> <ul style="list-style-type: none"><li>Halk oyunları</li><li>Sportif faaliyetler</li><li>Drama</li></ul>	<b>Hizmet-2 Öğretmen işleri hizmeti</b> <ul style="list-style-type: none"><li>Derece terfi</li><li>Hizmet içi eğitim</li><li>Özlük hakları</li><li>Diğer</li></ul>
FAALİYET ALANI: ÖĞRETİM	FAALİYET ALANI: HEDEFLER
<b>Hizmet-1 Müfredatın işlenmesi</b> <ul style="list-style-type: none"><li>Okul öncesi eğitim müfredatı</li></ul>	<ul style="list-style-type: none"><li><b>Bakanlık Hedefleri:</b><ol style="list-style-type: none"><li>Çocuğa yönelik ihmal ve istismar</li><li>Bağımlılığı Önleme</li></ol></li><li><b>İl Hedefleri:</b><ol style="list-style-type: none"><li>Bilinçli Teknoloji kullanımı</li><li>Problem çözme becerileri</li></ol></li><li><b>Özel Hedefler:</b><ol style="list-style-type: none"><li>Sosyal beceri eğitimi</li><li>Toplumsal cinsiyet eşitliği</li></ol></li></ul>
<b>Hizmet- 3 Proje çalışmaları</b>	
<ul style="list-style-type: none"><li>AB Projeleri</li><li>Kurum Projeleri</li></ul>	

## Okulun Mevcut Durumu: Temel İstatistikler

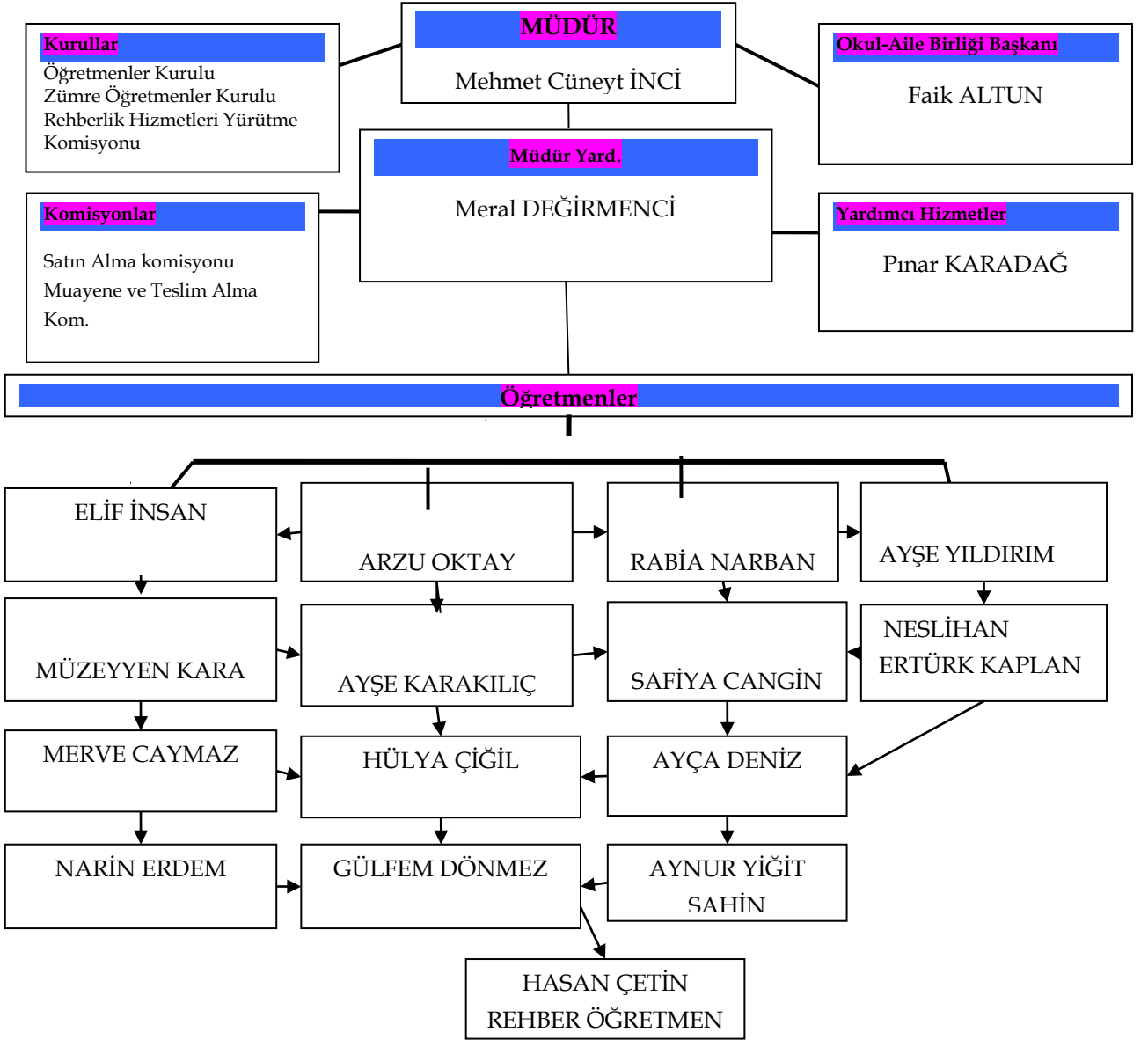
### Okul Künyesi

Okulumuzun temel girdilerine ilişkin bilgiler altta yer alan okul künyesine ilişkin tabloda yer almaktadır.

#### Temel Bilgiler Tablosu- Okul Künyesi

İli: Mersin		İlçesi: Mezitli			
Adres:	<b>FATİH MAH. 30034 SK. MEZİTLİ ANAOKULU SİTESİ NO: 3 MEZİTLİ / MERSİN</b>	Coğrafi Konum (link)	<a href="https://goo.gl/maps/VgFYNWEVeCo">https://goo.gl/maps/VgFYNWEVeCo</a>		
Telefon Numarası:	(0324) 357 28 55	Faks Numarası:	-		
e- Posta Adresi:	<a href="mailto:967573@meb.k12.tr">967573@meb.k12.tr</a> <a href="mailto:mezitlianaokulu@hotmail.com">mezitlianaokulu@hotmail.com</a>	Web sayfası	<a href="http://www.mezitlianaokulu.meb.k12.tr">http://www.mezitlianaokulu.meb.k12.tr</a>		
Kurum Kodu:	962573	Öğretim Şekli:	İkili Öğretim		
Okulun Hizmete Giriş Tarihi : 2003		Toplam Çalışan Sayısı	28		
Öğrenci Sayısı:	Kız	179	Öğretmen Sayısı	Kadın	14
	Erkek	205		Erkek	1
	<b>Topla m</b>	384		<b>Topla m</b>	15
Derslik Başına Düşen Öğrenci Sayısı	:27	Şube Başına Düşen Öğrenci Sayısı	:27		
Öğretmen Başına Düşen Öğrenci Sayısı	:27	Şube Başına 30'dan Fazla Öğrencisi Olan Şube Sayısı	: -		
Öğrenci başına düşen toplam gider miktarı	:1.640	Öğretmenlerin Kurumdaki Ortalama Görev Süresi	5		

## 2.2.1. Örgütsel Yapı:



## Okul/Kurumlarda Oluşturulan Komisyon ve Kurullar:

Kurul/Komisyon Adı	Görevleri
Öğretmenler Kurulu	Okulun eğitim öğretim faaliyetlerini planlamak
Zümre Öğretmenler Kurulu	Eğitim-Öğretimde birliktelik sağlamak ve bir plan içinde yürütülmesini sağlamak
Rehberlik Hizmetleri Yürütme	Öğretmenlerle ve velilerle iş birliği yaparak öğrenciler için en doğru kararları almaya yardımcı olmak
Satın Alma komisyonu	Okulun her türlü ihtiyaçlarının teminini sağlamak
Sayım komisyonu	Okula gelen ve giden taşınırın kontrolünü yapmak
Muayene ve Teslim Alma Kom.	Okula gelen ve giden taşınırın kontrolünü yapmak

## Çalışan Bilgileri

Okulumuzun çalışanlarına ilişkin bilgiler altta yer alan tabloda belirtilmiştir.

### Çalışan Bilgileri Tablosu

Sıra	Ünvan	Erkek	Kadın	Toplam
1	Müdür	1	-	1
2	Müdür Yrd.	-	1	1
3	Rehberlik Öğretmen	1	-	1
4	Okul Öncesi Öğretmeni	-	14	14
5	Görevlendirme Memur	-	1	1
6	Hizmetli	-	1	1
7	Sigortalı İşçi	1	7	8
8	Güvenlik Personeli	1	-	1
TOPLAM		4	24	28

Okulumuz Bina ve Alanları

Okulumuzun binası ile açık ve kapalı alanlarına ilişkin temel bilgiler altta yer almaktadır.

### Okul Yerleşkesine İlişkin Bilgiler

Okul Bölümleri		Özel Alanlar	Var	Yok
Okul Kat Sayısı	2	Çok Amaçlı Salon		X
Derslik Sayısı	7	Çok Amaçlı Saha	X	
Derslik Alanları (m2)	49	Kütüphane		X
Kullanılan Derslik Sayısı	7	Fen Laboratuvarı		X
Şube Sayısı	14	Bilgisayar Laboratuvarı		X
İdari Odaların Alanı (m2)	16	İş Atölyesi		X
Öğretmenler Odası (m2)	-	Beceri Atölyesi		X
Okul Oturma Alanı (m2)	600	Pansiyon		X
Okul Bahçesi (Açık Alan)(m2)	4061			
Okul Kapalı Alan (m2)	600			
Sanatsal, bilimsel ve sportif amaçlı toplam alan (m <sup>2</sup> )	4061			
Kantin (m2) (Yemekhane)	116			
Tuvalet Sayısı	8			
<b>Diğer (.....)</b>				

## Sınıf ve Öğrenci Bilgileri

Okulumuzda yer alan sınıfların öğrenci sayıları alttaki tabloda verilmiştir.

SINIFI	Kız	Erkek	Toplam	SINIFI	Kız	Erkek	Toplam
4 YAŞ A ŞUBESİ	16	16	32	5 YAŞ A ŞUBESİ	11	11	22
4 YAŞ B ŞUBESİ	15	14	29	5 YAŞ B ŞUBESİ	12	12	24
4 YAŞ C ŞUBESİ	14	15	29	5 YAŞ C ŞUBESİ	12	12	24
4 YAŞ D ŞUBESİ	15	15	30	5 YAŞ D ŞUBESİ	10	13	23
4 YAŞ E ŞUBESİ	16	15	31	5 YAŞ E ŞUBESİ	11	12	23
4 YAŞ F ŞUBESİ	16	12	28	5 YAŞ F ŞUBESİ	13	12	25
4 YAŞ G ŞUBESİ	14	15	29	5 YAŞ G ŞUBESİ	11	11	22

## Donanım ve Teknolojik Kaynaklarımız

Teknolojik kaynaklar başta olmak üzere okulumuzda bulunan çalışır durumdaki donanım malzemesine ilişkin bilgiye alttaki tabloda yer verilmiştir.

## Teknolojik Kaynaklar Tablosu

Akıllı Tahta Sayısı	0	TV Sayısı	1
Masaüstü Bilgisayar Sayısı	1	Yazıcı Sayısı	3
Taşınabilir Bilgisayar Sayısı	10	Fotokopi Makinası Sayısı	2
Projeksiyon Sayısı	8	İnternet Bağlantı Hızı	100 Mbps
Tarayıcı	2	Fotoğraf Makinası	1



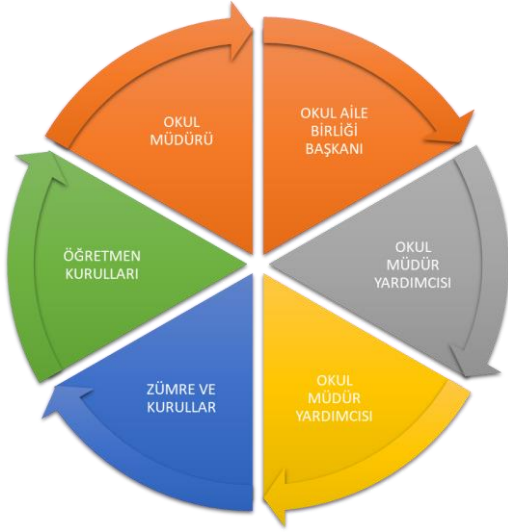
## Gelir ve Gider Bilgisi

Okulumuzun genel bütçe ödenekleri, okul aile birliđi gelirleri ve diđer katkılarda dâhil olmak üzere gelir ve giderlerine ilişkin son iki yıl gerçekleşme bilgileri alttaki tabloda verilmiştir.

Yıllar	Gelir Miktarı	Gider Miktarı
2017	450.234,89	437.495,08
2018	437.287,58	596.411,4

## PAYDAŞ ANALİZİ

Kurumumuzun temel paydaşları öğrenci, veli ve öğretmen olmakla birlikte eğitimin dışsal etkisi nedeniyle okul çevresinde etkileşim içinde olunan geniş bir paydaş kitlesi bulunmaktadır. Paydaşlarımızın görüşleri anket, toplantı, dilek ve istek kutuları, elektronik ortamda iletilen önerilerde dâhil olmak üzere çeşitli yöntemlerle sürekli olarak alınmaktadır.



Paydaş anketlerine ilişkin ortaya çıkan temel sonuçlara altta yer verilmiştir:

Öğretmen Anketi Sonuçları:

Maddeler	Kesinlikle Katılıyorum	Katılıyorum	Kararsızım	Kısmen Katılıyorum	Katılmıyorum
Okulumuzda kararlar çalışanlar tarafından alınır.	<b>% 40,8</b>	<b>% 16</b>	<b>% 16</b>	<b>% 12</b>	<b>% 8</b>
Kurumdaki tüm duyurular çalışanlara iletilir.	<b>% 68</b>	<b>% 16</b>	<b>% 4</b>	<b>% 0</b>	<b>% 12</b>
Her türlü ödüllendirmede adil olma ve objektiflik esastır.	<b>% 56</b>	<b>% 8</b>	<b>% 20</b>	<b>% 8</b>	<b>% 8</b>
Kendimi okulun değerli üyesi olarak görürüm.	<b>% 52</b>	<b>% 16</b>	<b>% 20</b>	<b>% 4</b>	<b>% 8</b>
Okulum kendimi geliştirme imkânı tanımaktadır.	<b>% 40</b>	<b>% 28</b>	<b>% 16</b>	<b>% 4</b>	<b>% 12</b>
Okulum teknik araç ve gereç yönünden yeterli donanımlıdır.	<b>% 16</b>	<b>% 32</b>	<b>% 16</b>	<b>% 28</b>	<b>% 8</b>
Okulda çalışanlara yönelik sosyal ve kültürel faaliyetler düz.	<b>% 20</b>	<b>% 24</b>	<b>% 40</b>	<b>% 16</b>	<b>% 0</b>
Öğretmenler arasında ayırım yapılmamaktadır.	<b>% 56</b>	<b>% 16</b>	<b>% 16</b>	<b>% 0</b>	<b>% 12</b>
Yerelde ve toplumda olumlu etki bırakacak çalışmalar yapılabilir.	<b>% 40</b>	<b>% 20</b>	<b>% 20</b>	<b>% 16</b>	<b>% 4</b>
Yöneticilerimiz yaratıcı ve yenilikçi düşüncelerin üretilmesini sağlar.	<b>% 40</b>	<b>% 20</b>	<b>% 24</b>	<b>% 8</b>	<b>% 8</b>
Yöneticilerimiz okulun iyileştirmeye açık alanlarını paylaşır.	<b>% 44</b>	<b>% 24</b>	<b>% 16</b>	<b>% 4</b>	<b>% 12</b>
Sadece öğretmenlerin kullanımına tahsis edilmiş yerler yeterli	<b>% 40</b>	<b>% 28</b>	<b>% 20</b>	<b>% 8</b>	<b>% 4</b>
Alanımdaki yenilik ve gelişmeleri takip eder ve kendimi gün	<b>% 52</b>	<b>% 24</b>	<b>% 12</b>	<b>% 4</b>	<b>% 8</b>
25 öğretmen üzerine uygulanmıştır.					

Veli Anketi Sonuçları:

Maddeler	Kesinlikle Katılıyorum	Katılıyorum	Kararsızım	Kısmen Katılıyorum	Katılmıyorum
Okul çalışanlarıyla rahatça görüşebiliyorum.	% 51,4	% 6,8	% 12,2	% 8,1	% 21,6
Beni ilgilendiren okul duyurularını zamanında öğreniyorum.	% 66,7	% 12	% 8	% 4	% 9,3
Öğrencimle ilgili konularda rehberlik hizmeti alabiliyorum.	% 54,7	% 17,3	% 9,3	% 4	% 14,7
İstek ve şikayetlerim dikkate alınıyor.	% 45,9	% 13,5	% 10,8	% 13,5	% 16,2
Öğretmenler derslerde çeşitli yöntemler kullanmaktadır.	% 46,7	% 14,7	% 21,3	% 9,3	% 8
Yabancı kişilere karşı güvenlim önlemleri alınmaktadır.	% 57,3	% 12	% 10,7	% 9,3	% 10,7
Bizleri ilgilendiren konularda bizimde görüşlerimiz alınır.	% 53,3	% 12	% 13,3	% 8	% 13,3
E okul,veli bilgilendirme sistemini düzenli takip ediyorum.	% 61,3	% 10,7	% 9,3	% 5,3	% 13,3
Çocuğumun okulu ve öğretmenini sevdiğini düşünüyorum.	% 57,3	% 17,3	% 10,7	% 8	% 6,7
Okulum teknik araç ve gereç yönünden yeterlidir.	% 28,4	% 17,6	% 24,3	% 8,1	% 21,6
Okul her zaman temiz ve bakımlıdır.	% 32,4	% 12,2	% 17,6	% 14,9	% 23
Okulun binası ve diğer fiziki mekanlar yeterlidir.	% 28	% 18,7	% 16	% 14,7	% 22,7
Okulumuzda sanatsal ve kültürel faaliyetler düzenlenir.	% 36,5	% 12,2	% 21,6	% 14,9	% 14,9
76 veli üzerine uygulanmıştır.					

## GZFT (Güçlü, Zayıf, Fırsat, Tehdit) Analizi

Okulumuzun temel istatistiklerinde verilen okul künyesi, çalışan bilgileri, bina bilgileri, teknolojik kaynak bilgileri ve gelir gider bilgileri ile paydaş anketleri sonucunda ortaya çıkan sorun ve gelişime açık alanlar iç ve dış faktör olarak değerlendirilerek GZFT tablosunda belirtilmiştir. Dolayısıyla olguyu belirten istatistikler ile algıyı ölçen anketlerden çıkan sonuçlar tek bir analizde birleştirilmiştir.

Kurumun güçlü ve zayıf yönleri donanım, malzeme, çalışan, iş yapma becerisi, kurumsal iletişim gibi çok çeşitli alanlarda kendisinden kaynaklı olan güçlülükleri ve zayıflıkları ifade etmektedir ve ayrımda temel olarak okul müdürü/müdürlüğü kapsamında bakılarak iç faktör ve dış faktör ayrımı yapılmıştır.

<b>Güçlü Yönler</b>	<b>Zayıf Yönler</b>
<ol style="list-style-type: none"><li>1. Genç, dinamik ve seçilmiş bir eğitim kadrosuna sahip olması.</li><li>2. Veli okul işbirliğinin güçlü olması</li><li>3. Kamu ve özel sektör kuruluşlarıyla işbirliği içerisinde olması</li><li>4. Demokratik tavır sergileyen yönetim anlayışına sahip olması</li><li>5. Eğitim ile ilgili projelere öğretmenlerin gönüllü olarak katılmaları</li><li>6. Okul yöneticilerinin vizyoner ve öğrenen liderlik anlayışına sahip olması</li><li>7. Personelin ekip çalışmasına yatkınlığı</li><li>8. Okul bahçesinin geniş olması</li><li>9. Teknolojinin yeterliliği</li><li>10. Ulaşımın kolay olması</li><li>11. Rehberlik hizmetlerine sahip olmamız</li></ol>	<ol style="list-style-type: none"><li>1. sınıf öğrenci sayılarının fazla olması</li><li>2. Müzik ve tiyatro, drama vb sosyal çalışmalar için bağımsız bir salon olmaması</li><li>3. Veli eğitimleri için uygun bir ortamın olmaması ve veli katılımının düşük olması</li><li>4. Ailelerin çok çocuklu olması</li><li>5. Bağımsız, Oyun odası ve salonun olmaması</li></ol>
<b>Fırsatlar</b>	<b>Tehditler</b>
<ol style="list-style-type: none"><li>1. Okulumuzun ilimizdeki resmi ve özel kurumlarla ve İl-İlçe Milli Eğitim Müdürlüğümüzle yakın işbirliği içerisinde bulunması.</li><li>2. Öğrencileriyle ilgilenen bir veli profiline sahip olması</li><li>3. Ulaşım açısından uygun yerde olması</li><li>4. Okulun gürültüden uzak bir muhitte bulunması</li><li>5. Okulumuz da bu yıl kalıcı bir rehberlik servisine ve rehber öğretmene sahip olması</li><li>6. Maddi açıdan sıkıntı yaşamaması</li></ol>	<ol style="list-style-type: none"><li>1. Çevrede yapılaşmanın fazla olması</li><li>2. Sosyal ve sanatsal faaliyetleri gerçekleştirebilecek bir konferans salonunun olmaması.</li></ol>

## Gelişim ve Sorun Alanları

Gelişim ve sorun alanları analizi ile GZFT analizi sonucunda ortaya çıkan sonuçların planın geleceğe yönelim bölümü ile ilişkilendirilmesi ve buradan hareketle hedef, gösterge ve eylemlerin belirlenmesi sağlanmaktadır.

Gelişim ve sorun alanları ayrımında eğitim ve öğretim faaliyetlerine ilişkin üç temel tema olan Eğitime Erişim, Eğitimde Kalite ve kurumsal Kapasite kullanılmıştır. Eğitime erişim, öğrencinin eğitim faaliyetine erişmesi ve tamamlamasına ilişkin süreçleri; Eğitimde kalite, öğrencinin akademik başarısı, sosyal ve bilişsel gelişimi ve istihdamı da dâhil olmak üzere eğitim ve öğretim sürecinin hayata hazırlama evresini; Kurumsal kapasite ise kurumsal yapı, kurum kültürü, donanım, bina gibi eğitim ve öğretim sürecine destek mahiyetinde olan kapasiteyi belirtmektedir.

Eğitime Erişim	Eğitimde Kalite	Kurumsal Kapasite
Okullaşma Oranı	Akademik Başarı	Kurumsal İletişim
Okula Devam/ Devamsızlık	Sosyal, Kültürel ve Fiziksel Gelişim	Kurumsal Yönetim
Okula Uyum, Oryantasyon	Sınıf Tekrarı	Bina ve Yerleşke
Özel Eğitime İhtiyaç Duyan Bireyler	İstihdam Edilebilirlik ve Yönlendirme	Donanım
Yabancı Öğrenciler	Öğretim Yöntemleri	Temizlik, Hijyen
Hayatboyu Öğrenme	Ders araç gereçleri	İş Güvenliği, Okul Güvenliği
		Taşıma ve servis

Gelişim ve sorun alanlarına ilişkin GZFT analizinden yola çıkılarak saptamalar yapılırken yukarıdaki tabloda yer alan ayrımında belirtilen temel sorun alanlarına dikkat edilmesi gerekmektedir.

### Gelişim ve Sorun Alanlarımız

#### 1.TEMA: EĞİTİM VE ÖĞRETİME ERİŞİM

1	Dezavantajlı öğrencilere fırsat eşitliği / Öğrencilere fırsat eşitliği sunma
2	Okula uyum, oryantasyon / Öğrencilere yönelik oryantasyon faaliyetlerinin yetersizliği

#### 2.TEMA: EĞİTİM VE ÖĞRETİMDE KALİTE

1	Sosyal, kültürel ve fiziksel gelişim
2	Öğretim Yöntemleri / Öğretmenlere yönelik hizmet içi eğitimler

#### 3.TEMA: KURUMSAL KAPASİTE

1	Kurumsal İletişim / Çalışma ortamlarının iletişimi ve iş motivasyonunu sağlayacak biçimde düzenlenmemesi
2	Veli ihtiyaçlarını saptamak, İhtiyaçlara göre Aile eğitimleri düzenlemek
3	Okul hijyen ve sağlıklı beslenme düzeyini geliştirmek

# **3. BÖLÜM**

## **GELECEĞE YÖNELİM**

## 1.1. MİSYON

Öğrencilerimize çağdaş bir eğitim vermek, bireysel ilgi ve yeteneklerini keşfedip kendilerine en uygun şekilde rehberlik ederek bir sonraki eğitim aşamasına sağlam adımlarla donanımlı bir şekilde özgüvenli devam etmelerini sağlayarak Türk toplumunun değerlerini, ahlakını önemseyen insanlar yetiştirmek.

- 1-Dünyada uygulanan okul öncesi eğitim modellerini uygulayarak yaratıcı bireyler Yetiştirmek.
- 2-Okul öncesi eğitimi eğitimin önemli basamağı haline getirmek.
- 3-Çocuklarımızı değişen ve gelişen dünyaya uyum sağlayabilen bireyler olarak yetiştirmek.
- 4-Alanımızda örnek gösterilen bir kurum olabilmek.

## VİZYON

Milli kültürle bezenmiş, başarıda sınır tanımayan, çizgi üstü model bir okul olmak.

- 1-Atatürk ilke ve inkılâplarına bağlı, yurt ve bayrak sevgisi olan, gelişmeye açık, manevi ve kültürel değerlere bağlı bireyler yetiştirmek.
- 2-Çocukların bireysel farklılıklarını dikkate alan eğitim anlayışı benimsemek.
- 3-Rahat, güvenli, huzurlu, ilgi çekici uyarıcıların olduğu bir ortamda öz güveni yüksek, kendisine ve çevresine saygılı, yaşama bağlı mutlu bireyler yetiştirmek.
- 4-Çocukların yaparak, yaşayarak, kendini baskı altında hissetmeden özgürce hareket edebilecekleri eğitim ortamı hazırlamak.
- 5-Tüm kişisel ve mesleki gücümüzü çocuk için, çocuklarla birlikte, çocuklardan yana kullanmak.

## 1.2. TEMEL DEĞERLER VE İLKELER

### Kurumsal İlkelerimiz

- 1.Genellik ve eşitlik,
- 2.Planlılık
3. Ferdin ve toplumun ihtiyaçları,
4. Yönelme,
5. Eğitim Hakkı,
6. Fırsat ve İmkân Eşitliği,
7. Süreklilik
8. Atatürk İnkılâp ve İlkeleri ve Atatürk Milliyetçiliği,
9. Demokrasi Eğitimi,
10. Laiklik,
11. Bilimsellik,
12. Karma Eğitim,
13. Okul ve ailenin işbirliği,
14. Her yerde Eğitim

### Kurumsal Değerlerimiz

Okul çalışanları olarak;

1. Görevlerimizi yerine getirirken objektiflik ilkesini uyguluyoruz,
2. Tüm ilişkilerde insana saygı esasını uyguluyor; çalışan ve hizmet alanların beklenti duygu ve düşüncelerine değer veriyoruz,
3. Kurumsal ve bireysel gelişmenin "Sürekli Eğitim ve İyileştirme" anlayışının uygulanması sonucu gerçekleşeceğine inanıyoruz ve bu doğrultuda eğitim ve iyileştirme sonuçlarını en etkin şekilde değerlendiriyoruz,
4. Çalışmalarda etkililik ve verimliliğin ekip çalışmalarıyla sağlanacağı anlayışı kabullenilerek ekip çalışmalarına gereken önemi veriyoruz,

5. Kurumsal ve bireysel geliřmelerin bilimsel verilerin uygulama hayatına geirilmesiyle saėlanacaėına inanırız,
6. Kurumda alıřmaların bilimsel veriler doėrultusunda ve mevzuatına uygun olarak gerekleřtirildiėinde bařarı saėlanacaėına inanırız,
7. Grev daėılımı ve hizmet sunumunda adil oluruz ve alıřanın kurum katkısını tanıyıp takdir ederiz.
8. Eėitime yapılan yatırıma kutsal sayar, her trl desteėi veririz.



# 4. BÖLÜM

## AMAÇ, HEDEF VE EYLEMLER

## AMAÇ, HEDEF VE EYLEMLER

Bu bölümde, stratejik amaçlar, hedefler ve eylemler yer almaktadır.

### TEMA I: EĞİTİM VE ÖĞRETİME ERİŞİM

Eğitim ve öğretime erişim okullaşma ve okul terki, devam ve devamsızlık, okula uyum ve oryantasyon, özel eğitime ihtiyaç duyan bireylerin eğitime erişimi, yabancı öğrencilerin eğitime erişimi ve hayat boyu öğrenme kapsamında yürütülen faaliyetlerin ele alındığı temadır.

#### Stratejik Amaç 1

Kayıt bölgemizde yer alan çocukların okullaşma oranlarını artıran, öğrencilerin uyum ve devamsızlık sorunlarını gideren etkin bir yönetim yapısı kurulacaktır.

##### Stratejik Hedef

1.1.1 Dezavantajlı öğrencilerin gereksinimlerine göre ortamın düzenlenmesi sağlanacak ve destek eğitim odasının etkinliği arttırılacaktır.

1.1.2 Öğrencilerin uyum sorunlarını en aza indirmek için oryantasyon çalışmalarına katılım arttırılacaktır.

#### Performans Göstergeleri

No	PERFORMANS GÖSTERGESİ	Mevcut		HEDEF			
		2018	2019	2020	2021	2022	2023
PG.1.1.a	Dezavantajlı öğrenciler için yapılan çalışmalar	%60	%65	%70	%75	%80	%100
PG.1.1.b.	Okula yeni başlayan öğrencilerden oryantasyon eğitimine katılanların oranı (%)	%40	%50	%60	%70	%80	%90

#### Eylemler

No	Eylem İfadesi	Eylem Sorumlusu	Eylem Tarihi
1.1.1.	Okulun özel eğitime ihtiyaç duyan bireylerin kullanımının kolaylaştırılması için eksiklikler belirlenip tamamlanacaktır.	Okul Müdürü	2019-2020
1.1.2.	Kayıt bölgesinde yer alan öğrencilerin tespiti çalışması yapılacaktır.	Okul Stratejik Plan Ekibi	01 Eylül-20 Eylül
1.1.3	Devamsızlık yapan öğrencilerin tespiti ve erken uyarı sistemi için çalışmalar yapılacaktır.	Okul Müdürü	01 Eylül-20 Eylül

## TEMA II: EĞİTİM VE ÖĞRETİMDE KALİTENİN ARTIRILMASI

Eğitim ve öğretimde kalitenin artırılması başlığı esas olarak eğitim ve öğretim faaliyetinin hayata hazırlama işlevinde yapılacak çalışmaları kapsamaktadır.

Bu tema altında akademik başarı, sınav kaygıları, sınıfta kalma, ders başarıları ve kazanımları, disiplin sorunları, öğrencilerin bilimsel, sanatsal, kültürel ve sportif faaliyetleri ile istihdam ve meslek edindirmeye yönelik rehberlik ve diğer mesleki faaliyetler yer almaktadır.

### Stratejik Amaç 2:

Eğitim ve öğretim faaliyetlerinde ortaya çıkan sorunları proje tabanlı yöntemlerle çözüme ulaştırmak ve 21. yüzyıl becerileri ile bütünlüklük kaliteli eğitim hizmeti sunmak

#### Stratejik Hedef

**2.1.1** Okuldaki sosyal ve kültürel faaliyetlerine katılan öğrenci oranının %10 'dan , plan dönemi sonunda %40'a çıkarmak.

**2.1.2** Kurum dışına düzenlenen gezilere katılım oranını %60'a çıkarmak

**2.1.3** Okulda açılan sanatsal-sportif faaliyet kurslarını %200 arttırmak

#### Performans Göstergeleri

No	PERFORMANS GÖSTERGESİ	Mevcut		HEDEF			
		2018	2019	2020	2021	2022	2023
PG.2.1.1	Kurum kuruluşlar tarafından düzenlenen sanatsal, kültürel, bilimsel, sportif faaliyetlere katılan öğrenci oranı (%)	60%	70%	80%	90%	95%	100%
PG.2.1.2	Düzenlenen gezilere katılanların oranı (%)	50%	60%	70%	80%	90%	100%
PG.2.1.3	Okulda düzenlenen sanatsal-sportif faaliyetler	60%	70%	80%	90%	95%	100%

#### Eylemler

No	Eylem İfadesi	Eylem Sorumlusu	Eylem Tarihi
2.1.1.	Okulumuzda bilimsel, kültürel, sanatsal, sportif ve toplum hizmeti alanlarında etkinliklere katılım oranı artırılabacaktır.	Tüm Paydaşlar	Eğitim Öğretim Süresince
2.1.2	Tarihi, turistik ve ören yerlerine geziler düzenlenecektir.	Tüm Paydaşlar	Eğitim Öğretim Süresince
2.1.3	Okulumuzda ders dışı egzersiz çalışmalarına önem verilecek ve çalışmalar desteklenecektir.	Okul İdaresi -Öğretmenler	Eğitim Öğretim Süresince

## TEMA III: KURUMSAL KAPASİTE

### Stratejik Amaç 3:

Eğitim ve öğretim faaliyetlerinin daha nitelikli olarak verilebilmesi için okulumuzun kurumsal kapasitesi güçlendirilecektir.

**3.1.1** Personelin performanslarını artıracak şekilde onure etmek.

**3.1.2** Belirlenen ihtiyaçlar doğrultusunda fiziki alt yapı eksiklikleri giderilecek, öğrenci ve veli memnuniyeti artırılacaktır.

### Performans Göstergeleri

No	PERFORMANS GÖSTERGESİ	Mevcut	HEDEF				
		2018	2019	2020	2021	2022	2023
PG.3.1.1	Başarı belgesi alan personel sayısı	2	3	3	4	4	5
PG.3.1.2	Aile eğitimleri sayısı	12	12	13	14	15	16
PG.3.1.2.a	Okul temizliğinden memnuniyet oranı (%)	%95	%96	%100	%100	%100	%100

### Eylemler

No	Eylem İfadesi	Eylem Sorumlusu	Eylem Tarihi
3.1.1.	Başarılı yönetici ve öğretmenlerin ödüllendirilmesi sağlanacaktır.	İlçe Milli Eğitim Müdürlüğü Okul İdaresi	Eğitim Öğretim Süresince
3.1.2.	Aile eğitimi ihtiyaçları belirlenecek ve aylık eğitimler yapılacaktır.	Öğretmenler ve Uzmanlar	Her Ay

# **5. BÖLÜM**

## **MALİYETLENDİRME**

## 2019-2023 Stratejik Planı Faaliyet/Proje Maliyetlendirme Tablosu

Kaynak Tablosu	2019	2020	2021	2022	2023	Toplam
Genel Bütçe	-	-	-	-	-	-
Valilikler ve Belediyelerin Katkısı	-	-	-	-	-	-
Okul Aile Birlikleri	75.000.00	80.000.00	85.000.00	90.000.00	95.000.00	425.000.00
Okul Öncesi Aidat Geliri	550.000.00	600.000.00	650.000.00	700.000.00	750.000.00	3.250.000
<b>TOPLAM</b>	<b>625.000.00</b>	<b>680.000.00</b>	<b>735.000.00</b>	<b>790.000.00</b>	<b>845.000.00</b>	<b>3.675.000</b>

## VI. BÖLÜM: İZLEME VE DEĞERLENDİRME

Okulumuz Stratejik Planı izleme ve değerlendirme çalışmalarında 5 yıllık Stratejik Planın izlenmesi ve 1 yıllık gelişim planının izlenmesi olarak ikili bir ayrıma gidilecektir.

Stratejik planın izlenmesinde 6 aylık dönemlerde izleme yapılacak denetim birimleri, il ve ilçe millî eğitim müdürlüğü ve Bakanlık denetim ve kontrollerine hazır halde tutulacaktır.

Yıllık planın uygulanmasında yürütme ekipleri ve eylem sorumlularıyla aylık ilerleme toplantıları yapılacaktır. Toplantıda bir önceki ayda yapılanlar ve bir sonraki ayda yapılacaklar görüşülüp karara bağlanacaktır.

EKLER:

**Öğretmen, öğrenci ve veli anket örnekleri klasör ekinde olup okullarınızda uygulanarak sonuçlarından paydaş analizi bölümü ve sorun alanlarının belirlenmesinde yararlanabilirsiniz.**